

Caséta Wireless quick-start guide

Pico remote control/in-wall dimmer

Welcome—and thank you for purchasing a Caséta Wireless dimming kit. In order to control your lights remotely, you'll need to replace an existing switch with a Caséta Wireless in-wall dimmer.

Before you install the dimmer, please watch the installation video at www.casetawireless.com.

We hope you enjoy the convenience of Caséta Wireless!

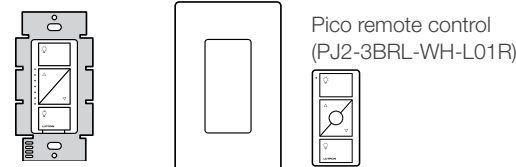
Double your warranty

Love Caséta Wireless dimmers? Have ideas for making them better? Tell us what you think and we'll extend your warranty by 1 year. www.casetawireless.com/register.

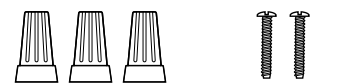


Contents supplied

In-wall dimmer (PD-6WCL-WH) Claro wallplate (CW-1-WH) Pico remote control (PJ2-3BRL-WH-L01R)



Wire connectors (3) Screws (2)



Tools you'll need

Flat-head screwdriver Pliers



Phillips-head screwdriver



P/N 030-1694 REV A

Works with energy efficient dimmable light bulbs:

- LED**—up to 150 W
- CFL**—up to 150 W
- Halogen**—up to 600 W
- Incandescent**—up to 600 W

NOTE: You can mix and match dimmable LED and CFLs, as well as halogen and incandescent light bulbs, with Caséta Wireless dimmers.

Dimmable LED and CFL light bulbs vary in their dimming performance. If you're using these bulbs and they flicker or turn off, please visit www.casetawireless.com for information on adjusting the dimmer for best bulb performance.

For a complete list of approved dimmable LEDs and CFLs, please visit www.casetawireless.com.

Approved light bulbs include:

Cree
BA19-08027OMF-12DE26-1U100
CR6

Ecosmart
ECS 30 WW FL 75WE 120
ECS 38 WW FL 90WE 120

Feit
A19/DM/LED
PAR38/LEDG5

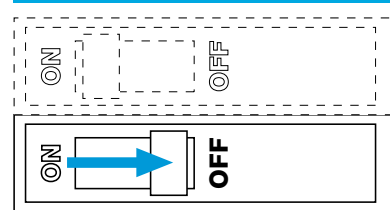
Philips
9290002295

Sylvania
LED12A19/DIM/O/827
LED21PAR38/DIM/P/930/FL30

Lutron Electronics Co., Inc.
7200 Suter Road
Coopersburg, PA 18036-1299, U.S.A.

Installing your dimmer Installation for lights with one wall switch (single pole)

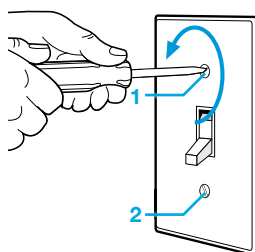
1 Turn power off at circuit breaker!



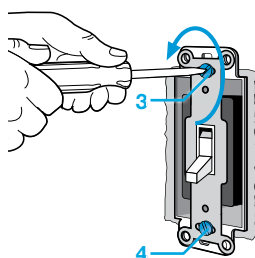
WARNING: SHOCK HAZARD
May result in serious injury or death. Turn off power at circuit breaker or fuse before installing.

2 Remove existing switch from wall

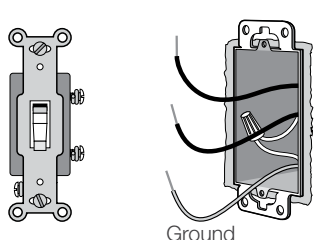
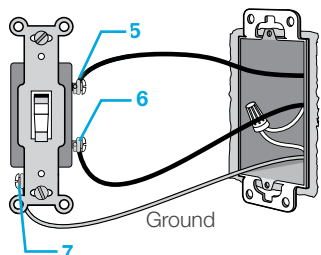
Remove the wallplate from switch.



Remove the switch and pull it away from the wall.

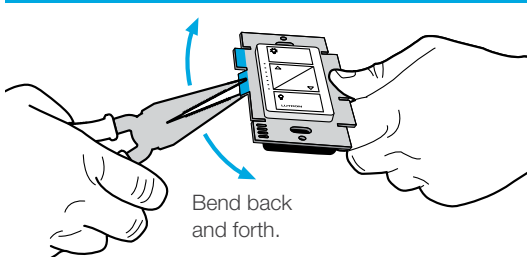


Disconnect all three wires* from the switch.

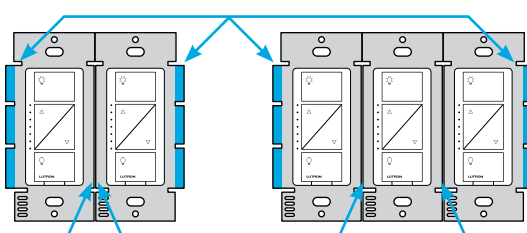


*If your switch has more than 3 wires attached, see "Installing Caséta Wireless in a 3-way switch application" video on www.casetawireless.com/support.

3 Remove side sections (if necessary)



Do not remove outside side sections on dimmers at the end of gang.



Each dimmer has inside side sections removed.

Dimmer at middle has all side sections removed.

Important note:

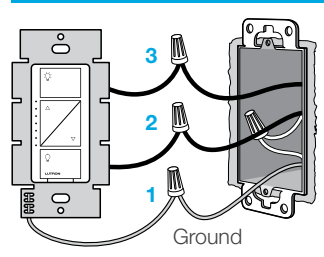
Removing side sections reduces the dimmer's maximum wattage rating. See the chart below for maximum wattage information.

Maximum* wattage derating chart (120 V~ 50/60 Hz)

Side sections removed	None	1 side	2 sides
LED & CFL	150 W	150 W	150 W
or*			
Incandescent & Halogen	600 W	500 W	400 W

*For maximum wattage information when mixing light bulb types see www.casetawireless.com/support.

4 Connect the dimmer



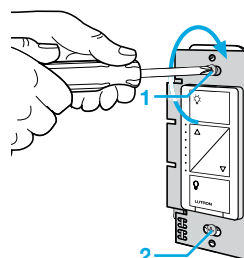
1 Connect the bare copper (or green) "ground" wire from the wallbox to the green wire on the dimmer using a wire connector.

2 Connect either of the remaining wires from the wallbox to either of the remaining wires on the dimmer using a second wire connector.

3 Connect the remaining wire from the wall to the remaining wire on the dimmer using a third wire connector.

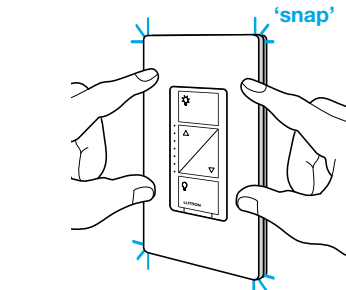
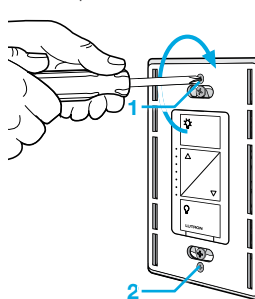
5 Mount the dimmer

Use the screws provided.



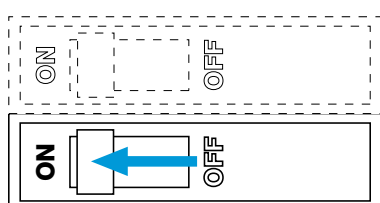
6 Attach the wallplate

Attach the wallplate to the dimmer using the screws provided.

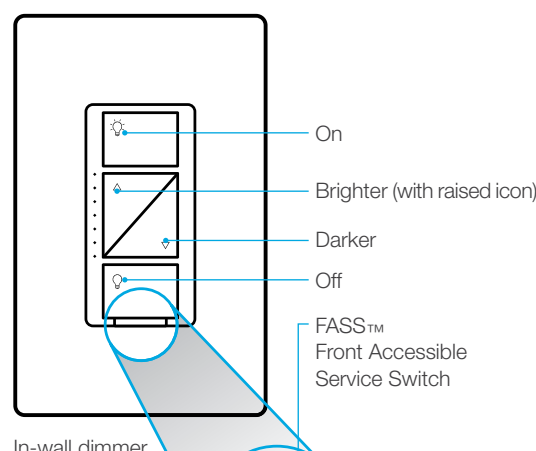


(If you installed the dimmer next to other dimmers or switches, you'll need to install a wallplate with the correct size/number of openings to accommodate all the devices.)

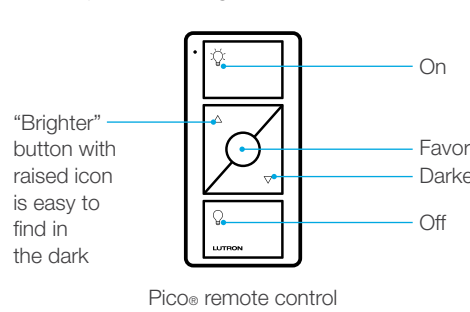
7 Turn power on at circuit breaker



Using your dimmer and remote control



Replacing light bulbs using FASS
Pull the FASS switch out on the in-wall dimmer to remove power at the light socket.



Important notes:

- For indoor use only
- Operate between 32 °F (0 °C) and 104 °F (40 °C)

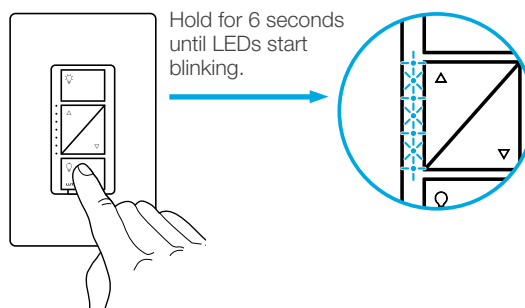
Device Ratings

In-wall dimmer
PD-6WCL-WH
120 V~ 50/60 Hz

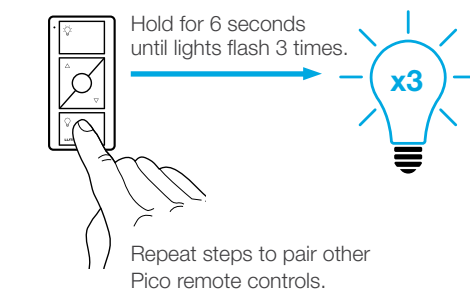
Remote control
PJ2-3BRL-L01R
3 V== 10 mA
(1) CR2032 battery (included)

Pairing the dimmer and Pico remote control

1 Press and hold "off" button on dimmer



2 Press and hold "off" button on remote



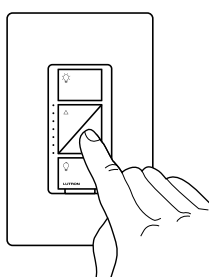
Repeat steps to pair other Pico remote controls.

For advanced features, tips for using Caséta Wireless dimmers with CFLs and LEDs, the complete Caséta Wireless product line, and more, please visit www.casetawireless.com.

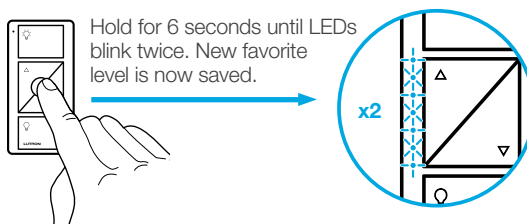
Changing the favorite light level on the Pico remote control (optional)

You can use the round "favorite" button on the Pico remote control to recall a favorite light level. We've set it to 50%, but you can change it to any level you like.

3 Set desired light level on dimmer



4 Press and hold "favorite" button on remote



Troubleshooting

Symptoms	Probable cause and action
Light does not turn on or in-wall dimmer LEDs do not light up.	<ul style="list-style-type: none"> Light bulb(s) burned out. Breaker is OFF or tripped. Light not properly installed. Wiring error. FASS switch on the dimmer is in the Off position.
Light does not respond to Pico remote control.	<ul style="list-style-type: none"> The dimmer failed to pair with Pico remote control; see <i>Pairing the dimmer and Pico remote control</i>. The dimmer is already at the light level the Pico remote control is sending. The Pico remote control is outside the 30 ft (9 m) operating range. The Pico remote control batteries are low. The Pico remote control batteries are installed incorrectly.
<ul style="list-style-type: none"> Bulbs turn off while being dimmed. Bulbs turn on at high light level but do not turn on at a low light level. Bulbs flicker or flash when dimmed to a low light level. 	<p>Verify bulbs are marked dimmable and visit www.casetawireless.com/support for information on adjusting the dimmer for best bulb performance.</p>

Go to www.casetawireless.com/support for additional troubleshooting suggestions.

CAUTION

Use only with permanently installed fixtures with dimmable LED, dimmable CFL, halogen, or incandescent lamps. To avoid overheating and possible damage to other equipment, do not use to control receptacles, motor-driven appliances, or transformer-supplied appliances.

Codes

Install in accordance with all national and local electrical codes.

Grounding

When no "grounding means" exist in wallbox, the 2011 National Electrical Code (NEC®) allows a control to be installed as a replacement if 1) a nonmetallic, noncombustible faceplate is used with nonmetallic attachment screws or 2) the circuit is protected by a ground fault circuit interrupter (GFCI). When installing a control according to these methods, cap or remove green wire before screwing control into wallbox.

FCC/IC Information

This device complies with part 15 of the FCC Rules and Industry Canada license-exempt RSS standard(s). Operation is subject to the following two conditions: (1) This device may not cause interference, and (2) this device must accept any interference, including interference that may cause undesired operation. Modifications not expressly approved by Lutron Electronics Co., Inc. could void the user's authority to operate this equipment. Note: This equipment has been tested and found to comply with the limits for a Class B digital device, pursuant to part 15 of the FCC Rules. These limits are designed to provide reasonable protection against harmful interference in a residential installation. This equipment generates, uses and can radiate radio frequency energy and, if not installed and used in accordance with the instructions, may cause harmful interference to radio communications. However, there is no guarantee that interference will not occur in a particular installation. If this equipment does cause harmful interference to radio or television reception, which can be determined by turning the equipment off and on, the user is encouraged to try to correct the interference by one or more of the following measures: —Reorient or relocate the receiving antenna. —Increase the separation between the equipment and receiver. —Connect the equipment into an outlet on a circuit different from that to which the receiver is connected. —Consult the dealer or an experienced radio/TV technician for help.

Warranty

For warranty information, please visit www.casetawireless.com/warranty.

Lutron, ©, Claro, and Pico are registered trademarks and FASS and Caséta are trademarks of Lutron Electronics Co., Inc. NEC is a registered trademark of the National Fire Protection Association, Quincy, Massachusetts. ©2013 Lutron Electronics Co., Inc.

P/N 030-1694 REV A

Caséta Wireless

guía de inicio rápido

Control remoto Pico/ Atenuador empotrable

Lea antes de instalar.
Bienvenido, y gracias por comprar el kit de atenuador Caséta Wireless. Para controlar las luces de manera remota debe reemplazar el interruptor actual con un atenuador empotrable Caséta Wireless.

Antes de instalar el atenuador, vea el video de instalación en www.casetawireless.com.

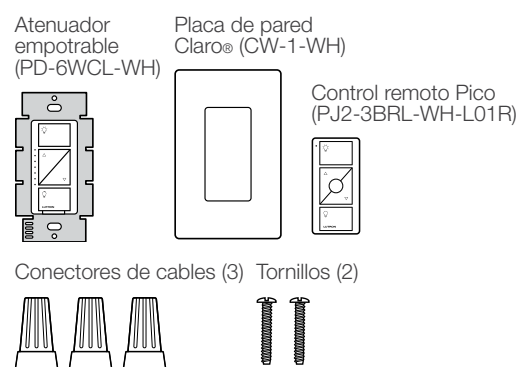
¡Esperamos que disfrute la comodidad de Caséta Wireless!

Doble su garantía

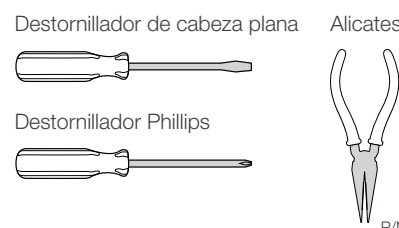
¿Le encantan los atenuadores Caséta Wireless?
¿Tiene alguna idea para mejorarlos? Cuéntenos su opinión y extendemos la garantía por 1 año.
www.casetawireless.com/register.



Contenidos



Herramientas que necesitará



Funciona con focos de luz atenuable de bajo consumo energético:

- LED**—hasta 150 W
- LFCA**—hasta 150 W
- Halógeno**—hasta 600 W
- Incandescente**—hasta 600 W

NOTA: Puede combinar focos LFCA y LED atenuables, así como focos de luz halógenos e incandescentes, con los atenuadores Caséta Wireless.

Los focos de luz atenuables LFCA y LED varían en su rendimiento de atenuación. Si está utilizando estos focos y parpadean o se apagan, visite www.casetawireless.com para obtener información sobre cómo ajustar el atenuador para un mejor rendimiento del foco.

Para obtener una lista completa de los LFCA y LED atenuables aprobados, visite www.casetawireless.com.

Los focos de luz aprobados incluyen:

Cree
BA19-08027OMF-12DE26-1U100
CR6

Ecosmart
ECS 30 WW FL 75WE 120
ECS 38 WW FL 90WE 120

Feit
A19/DM/LED
PAR38/LEDG5

Philips
9290002295

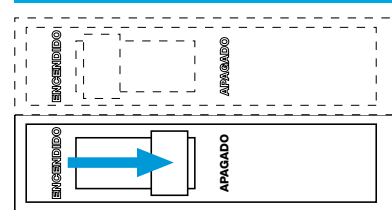
Sylvania
LED12A19/DIM/O/827
LED21PAR38/DIM/P/930/FL30

Lutron Electronics Co., Inc.
7200 Suter Road
Coopersburg, PA 18036-1299, E.U.A.

Cómo instalar el atenuador

Instalación de luces con un interruptor de pared (unipolar)

1 Corte la corriente del cortacircuitos

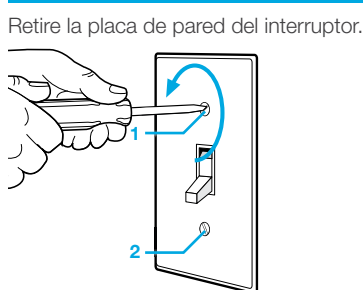


ADVERTENCIA: RIESGO DE DESCARGA ELÉCTRICA
Puede resultar en lesiones graves o la muerte. Corte la corriente del cortacircuitos o fusible antes de instalar.

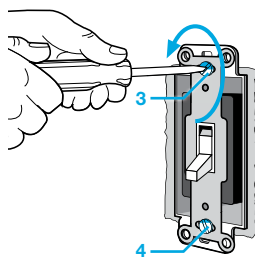
Nota importante:

Algunas luces tienen un interruptor de pared, mientras que otras tienen dos o más interruptores de pared (como luces de escaleras, que tienen un interruptor tanto al inicio como al final de las escaleras). Hemos incluido instrucciones para luces con un interruptor de pared (llamado unipolar). Si su luz tiene más de un interruptor (llamado de 3 vías), visite www.casetawireless.com para obtener las instrucciones completas de instalación y los videos instructivos.

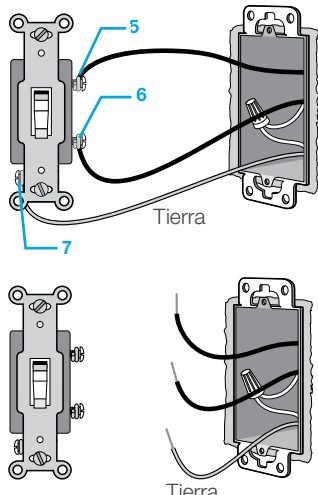
2 Retire el interruptor actual de la pared



Retire el interruptor y aléjelo de la pared.

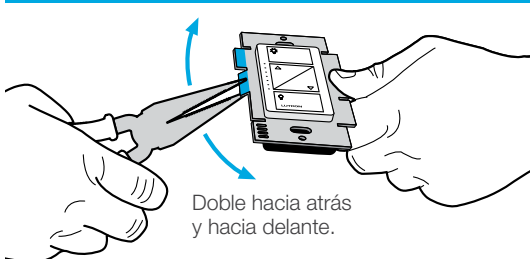


Desconecte los tres cables* del interruptor.

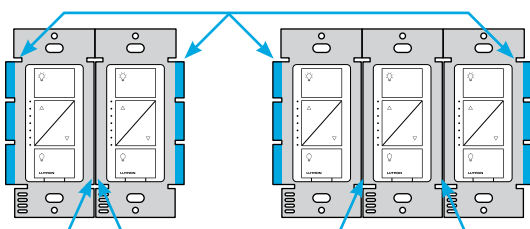


*Si su interruptor tiene más de 3 cables, consulte el video "Installing Caséta Wireless in a 3-way switch application" (Cómo instalar Caséta Wireless en una aplicación de interruptor de 3 vías) en www.caseta.com/support.

3 Retire las secciones laterales (en caso de ser necesario)



No quite las secciones laterales externas de los atenuadores al final de la conexión.



Cada atenuador tiene las secciones laterales internas quitadas.

El atenuador del medio tiene todas las secciones laterales quitadas.

Nota importante:

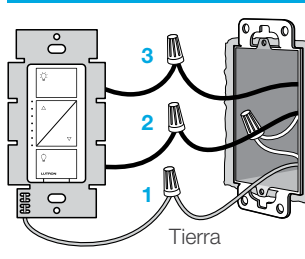
Cuando retira las secciones laterales, se reduce el vataje de régimen máximo. Consulte el cuadro a continuación para obtener la información de vataje máximo.

Cuadro de reducción de vataje máximo* (120 V~ 50/60 Hz)

Secciones laterales quitadas	Ninguna	1 lateral	2 laterales
LED y LFCA	150 W	150 W	150 W
	o*		
Incandescente y halógena	600 W	500 W	400 W

*Para obtener información del vataje máximo al combinar tipos de focos de luz, consulte www.casetawireless.com/support.

4 Conecte el atenuador



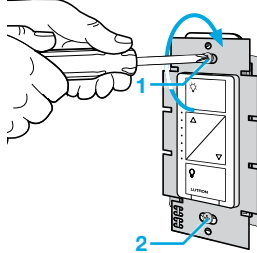
1 Conecte el cable a tierra de cobre sin protección (o verde) desde la caja de pared al cable verde del atenuador utilizando un conector de cable.

2 Conecte uno de los cables restantes de la caja de pared a uno de los cables restantes del atenuador utilizando un segundo conector de cable.

3 Conecte el otro cable de la caja de pared al cable restante del atenuador utilizando un tercer conector de cable.

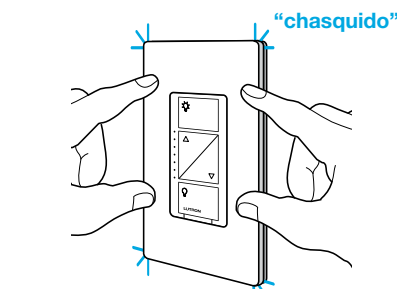
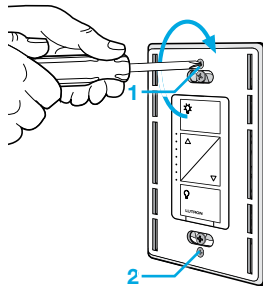
5 Coloque el atenuador

Use los tornillos proporcionados.



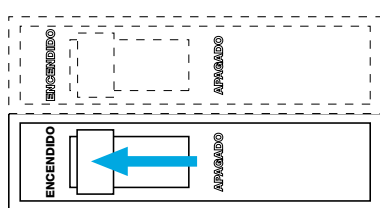
6 Coloque la placa de pared

Ajuste la placa de pared al atenuador usando los tornillos proporcionados.

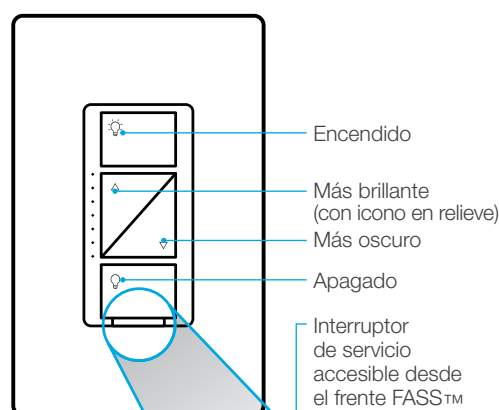


(Si instaló el atenuador al lado de otros atenuadores o interruptores, debe instalar una placa de pared que tenga la cantidad correcta de orificios y del tamaño correcto para instalar todos los dispositivos.)

7 Encienda la corriente del cortacircuitos

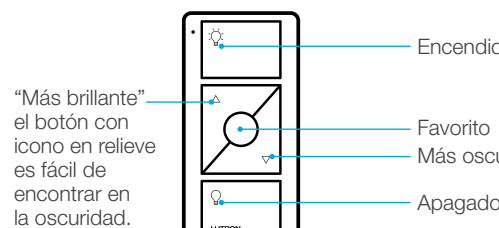


Cómo usar su atenuador y control remoto



Atenuador empotrable

Cómo reemplazar los focos de luz usando FASS
Deslice el interruptor FASS hacia fuera en el atenuador empotrable para desconectar la energía en el zócalo de la luz.



Notas importantes:

- Solo para uso en interiores.
- Opere entre 0 °C (32 °F) y 40 °C (104 °F).

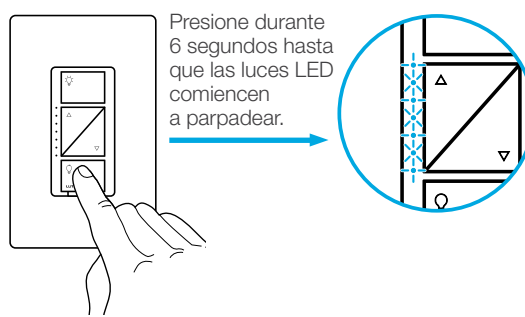
Clasificación de los dispositivos

Atenuador empotrable
PD-6WCL-WH
120 V~ 50/60 Hz

Control remoto
PJ2-3BRL-L01R
3 V~ 10 mA
(1) Batería CR2032 (incluida)

Cómo emparejar el atenuador con el control remoto Pico

1 Mantenga presionado el botón "apagado" del atenuador



2 Mantenga presionado el botón "apagado" del control remoto



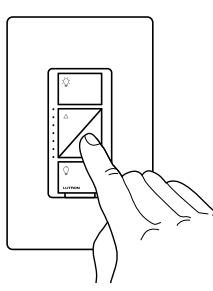
Repita los pasos para emparejar otros controles remotos Pico.

Para ver características avanzadas, consejos para usar los atenuadores Caséta Wireless con luces LFCA y LED, la línea completa de productos Caséta Wireless y más, visite www.casetawireless.com.

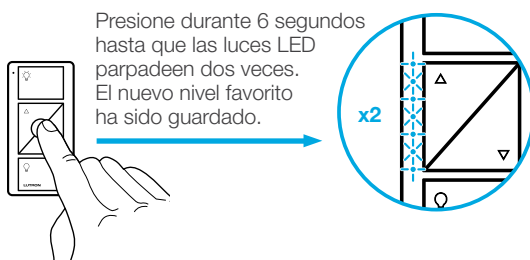
Cómo cambiar el nivel de luz favorito en el control remoto Pico (opcional)

Puede usar el botón redondo "favorito" en el control remoto Pico para recuperar un nivel de luz favorito. Lo hemos establecido en 50%, pero puede cambiarlo al nivel que desee.

3 Configure el nivel de luz deseado en el atenuador



4 Mantenga presionado el botón "favorito" del control remoto



Resolución de problemas

Síntomas	Causa probable y acción
La luz no se enciende o no se encienden los LED del atenuador empotrable.	<ul style="list-style-type: none"> Los foco(s) están quemados. El cortacircuitos está apagado o se disparó. La luz no está instalada correctamente. Error de cableado. El interruptor FASS del atenuador está apagado.
La luz no responde al control remoto Pico.	<ul style="list-style-type: none"> Falló el emparejamiento del atenuador con el control remoto Pico; consulte <i>Cómo emparejar el atenuador con el control remoto Pico</i>. El atenuador ya se encuentra en el nivel de luz solicitado por el control remoto Pico. El control remoto Pico está fuera del rango de funcionamiento de 9 m (30 pies). Las baterías del control remoto Pico están bajas. Las baterías del control remoto Pico están mal instaladas.
Los focos se apagan mientras se atenúan.	Verifique que los focos tengan la marca de atenuable y visite www.casetawireless.com/support para obtener información sobre cómo ajustar el atenuador para un mejor rendimiento del foco.
Los focos se encienden en un nivel de luz alto pero no se encienden en un nivel de luz bajo.	
Los focos parpadean cuando se atenúan a un nivel de luz bajo.	

Ingrese a www.casetawireless.com/support para obtener sugerencias adicionales para la resolución de problemas.

PRECAUCIÓN

Use solo con luminarias permanentes con lámparas LED atenuables, LFCA atenuables, halógenas o incandescentes. Para evitar el sobrecalentamiento y posibles daños a otros equipos, no lo use para controlar receptáculos, electrodomésticos con motor o electrodomésticos con transformador.

Códigos

Instale de acuerdo con todos los códigos eléctricos nacionales y locales.

Conexión a tierra

Cuando no exista ningún medio de conexión a tierra en la caja de pared, el NEC® (Código Eléctrico Nacional) de 2011 permite la instalación de un control como reemplazo si 1) se usa una placa frontal incombustible que no sea metálica con tornillos de sujeción no metálicos o 2) el circuito está protegido por un GFCI (interruptor de circuito por falla a tierra). Al instalar un control de acuerdo con estos métodos, tape o retire el cable verde antes de atornillar el control a la caja de pared.

Información de la FCC/IC

Este dispositivo cumple con la parte 15 de las reglas de la FCC (Comisión Federal de Comunicaciones) y con las normas RSS de IC (Industry Canada) para dispositivos exentos de licencia. La operación está sujeta a las dos condiciones siguientes: (1) Este dispositivo no debe causar interferencia perjudicial y (2) este dispositivo debe aceptar cualquier interferencia recibida, incluyendo las que pueden causar una operación indeseada. Cualquier cambio o modificación sin la aprobación explícita de Lutron Electronics Co., Inc. puede anular la autorización del usuario para operar el equipo. Nota: Este equipo ha sido probado y se comprobó que cumple con los límites para dispositivos digitales de Clase B, de acuerdo con la Parte 15 de las Reglas de la FCC. Estos límites se han diseñado para proveer una protección razonable contra interferencias dañinas en una instalación residencial. Este equipo genera, usa y puede emitir energía de radiofrecuencia y si no se instala y utiliza de acuerdo con las instrucciones, puede causar interferencia dañina en las comunicaciones de radio. Sin embargo, no hay garantía de que no ocurrirá interferencia en una instalación determinada. Si este equipo causa interferencia dañina en la recepción de la radio o la televisión, que se puede determinar encendiendo y apagando el equipo, el usuario puede tratar de corregir la interferencia mediante uno o más de los siguientes procedimientos: —Cambiar la orientación o ubicación de la antena receptora. —Aumentar la separación entre el equipo y el receptor. —Conectar el equipo a un receptáculo que esté en un circuito diferente al del receptor. —Consultar al distribuidor o a un técnico experimentado en radio/TV para obtener ayuda.

Garantía

Para obtener información sobre la garantía, visite www.casetawireless.com/warranty.

Lutron, ©, Claro y Pico son marcas registradas y FASS y Caséta son marcas comerciales de Lutron Electronics Co., Inc. NEC es una marca registrada de National Fire Protection Association, Quincy, Massachusetts. ©2013 Lutron Electronics Co., Inc.